



Ministerstwo Rodziny, Pracy i Polityki Społecznej



Spis treści

1. Prezentacja „Rodzina 500 plus”	2
2. „Konsultacje „Rodzina 500 plus” w regionach	7
3. Informacje o programie „Rodzina 500 plus”	8
4. „Rodzina 500 plus” – dane liczbowe	10
5. Pytania i odpowiedzi na temat programu „Rodzina 500 plus”	12
6. Proces ubiegania się o świadczenie wychowawcze – Program „Rodzina 500 plus”	17
7. „Rodzina 500 plus” – uwaga na próby wyłudzenia	19

RODZINA 500 PLUS

#fakty



Ministerstwo Rodziny,
Pracy i Polityki Społecznej

5^{RODZINA}
500+

CZYM JEST #RODZINA500PLUS?

- Pierwszy tak **szeroki i systemowy** program wsparcia polskich rodzin
- Świadczenie wychowawcze 500 zł wypłacane **na dziecko do ukończenia przez nie 18 lat**
- Otrzymują je **rodzice i opiekunowie** prawni lub faktyczni

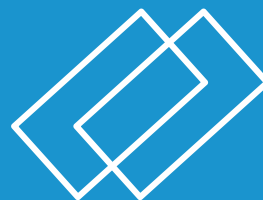


Ministerstwo Rodziny,
Pracy i Polityki Społecznej

5^{RODZINA}
500+

KTO OTRZYMA ŚWIADCZENIE 500 ZŁ?

- Świadczenie 500 zł dla każdej rodziny na drugie i kolejne dzieci do ukończenia przez nie 18 lat
- Świadczenie na pierwsze dziecko także dla mniej zamożnych rodzin
- Kryterium dochodowe na pierwsze dziecko: 800 zł lub 1200 zł w przypadku dziecka niepełnosprawnego
- Dodatkowo wsparcie w wysokości 500 zł otrzymają także rodziny zastępcze, na podstawie ustawy o wspieraniu rodziny i systemie pieczy zastępczej.
- W projekcie ustawy nie ma zapisu o ograniczeniach dla najbogatszych



Ministerstwo Rodziny,
Pracy i Polityki Społecznej

5^{RODZINA}
500+

JAK OTRZYMAĆ ŚWIADCZENIE 500 ZŁ?

- Świadczenie wychowawcze 500 zł będzie wypłacał urząd miasta, gminy lub jednostka wyznaczona do realizacji tego zadania.
- Wniosek o świadczenie będziemy składać w miejscu zamieszkania.
- Wnioski będzie można składać przez internet.
- Świadczenie wychowawcze będzie wypłacane w sposób dogodny dla rodziców, czyli przede wszystkim przelewem na konto.



Ministerstwo Rodziny,
Pracy i Polityki Społecznej

5^{RODZINA}
500+

KIEDY RUSZY #RODZINA500PLUS?

- Do 22 stycznia trwają **konsultacje społeczne** projektu ustawy
- Program ma ruszyć **w kwietniu 2016 roku**
- Pierwsze wypłaty **w II kwartale 2016 roku**



Uwaga na oszustów!

Bezpłatny wniosek o świadczenie będzie dostępny dopiero po uruchomieniu programu.



Ministerstwo Rodziny,
Pracy i Polityki Społecznej

RODZINA
500+

JAK POPRAWI SIĘ SYTUACJA RODZIN?



Rodzina 2+1 z dochodem 1 356 zł

wzrost o 37%



Rodzina 2+2 z dochodem 2 711 zł

wzrost o 37%



Rodzina 2+3 z dochodem 2 711 zł

wzrost o 55%



Ministerstwo Rodziny,
Pracy i Polityki Społecznej

RODZINA
500+

#RODZINA500PLUS W LICZBACH



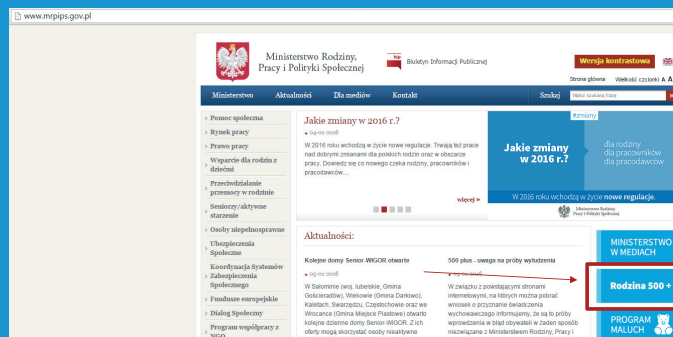
2,7 mln rodzin skorzysta z programu

3,8 mln dzieci zostanie objętych wsparciem

6 tys. zł rocznie otrzymają rodzice na wychowanie dziecka

GDZIE ZNAJDĘ INFORMACJE O #RODZINA500PLUS?

Zakładka 500 plus na stronie www.mrpips.gov.pl



CZEKAMY NA OPINIE

- Do 22 stycznia trwają **konsultacje społeczne**
- Swoje pytania, wątpliwości i opinie można wysłać na adres **rodzina500plus@kprm.gov.pl**
- Po 22 stycznia uwagi można zgłaszać pod adresem **info@mrpips.gov.pl**



Ministerstwo Rodziny,
Pracy i Polityki Społecznej

5^{RODZINA}
00+

Konsultacje „Rodzina 500 plus” w regionach

Od 15 stycznia Minister Elżbieta Rafalska oraz wiceministrowie będą spotykać się we wszystkich województwach z przedstawicielami gmin i organizacji pozarządowych, aby porozmawiać o programie „Rodzina 500 plus”. Spotkania odbędą się w urzędach wojewódzkich.

– Wszyscy wiceministrowie, całe kierownictwo resortu, ja również, wyruszamy w najbliższym tygodniu do wszystkich województw w Polsce. Będziemy prowadzić konsultacje społeczne z przedstawicielami samorządów, organizacji pozarządowych, ekspertów w regionie i innych zainteresowanych stron. Będziemy w każdym województwie – powiedziała Elżbieta Rafalska, minister rodziny, pracy i polityki społecznej.

Spotkania organizowane z inicjatywy Minister Elżbiety Rafalskiej odbędą się od 15 do 21 stycznia we wszystkich urzędach wojewódzkich. Rozmowy z przedstawicielami gmin, urzędów wojewódzkich i organizacji pozarządowych prowadzi będzie Minister Elżbieta Rafalska lub wiceministrowie. Spotkania będą miały charakter wysłuchania publicznego nt. programu „Rodzina 500 plus”.

Spotkania w regionach to jeden z elementów prowadzonych konsultacji społecznych projektu ustawy wprowadzającej świadczenie wychowawcze 500 zł. Swoje uwagi i opinie o projekcie można wysłać do 22 stycznia na adres mailowy: rodzina500plus@kprm.gov.pl.

Program „Rodzina 500 plus” ruszy w kwietniu 2016 r. Obecnie projekt ustawy jest konsultowany społecznie. Świadczenie wychowawcze 500 zł otrzyma każda rodzina na drugie i kolejne dzieci do ukończenia przez nie 18 lat. Mniej zamożni z dochodem do 800 zł na członka rodziny (1200 w przypadku dziecka niepełnosprawnego) dostaną wsparcie także na pierwsze dziecko. Świadczenie będzie wypłacane w II kwartale 2016 r. Wsparciem objętych zostanie 2,7 mln rodzin, które otrzymają 500 zł na 3,8 mln dzieci.

„Rodzina 500 plus” to pierwszy tak szeroki system stworzony w ramach polityki rodzinnej. Jego celem jest wsparcie rodzin w wychowywaniu dzieci oraz odwrócenie negatywnego trendu demograficznego w naszym kraju.

Informacje o programie „Rodzina 500 plus”

Program „Rodzina 500 plus” to nieopodatkowane 500 zł miesięcznie na każde drugie i kolejne dziecko, bez dodatkowych warunków. Rodziny o niskich dochodach otrzymają wsparcie także na pierwsze dziecko. To nawet 6000 zł netto rocznego wsparcia na każdą pociechę. Trwają konsultacje społeczne projektu ustawy o pomocy państwa w wychowaniu dzieci.

Świadczenie 500 zł to wsparcie długofalowe

Program „Rodzina 500 plus” to systemowe wsparcie polskich rodzin. Zgodnie z projektem, z pomocy skorzystają rodzice oraz opiekunowie dzieci do 18 r.ż. Każda rodzina z minimum dwojgiem niepełnoletnich dzieci będzie mogła otrzymać 500 zł na drugie i każde kolejne dziecko. W przypadku rodzin z dochodem poniżej 800 zł na osobę wsparcie otrzyma każde dziecko, także jedynek. Dla rodzin z dzieckiem niepełnosprawnym kryterium dochodowe jest wyższe i wynosi 1200 zł netto.

Ważne! Dodatkowe wsparcie w wysokości 500 zł otrzymają także rodziny zastępcze, na podstawie ustawy o wspieraniu rodziny i systemie pieczy zastępczej.

500 plus a inne świadczenia

Świadczenie wychowawcze 500 zł nie będzie liczone do dochodu przy ustalaniu prawa do świadczeń z pomocy społecznej, funduszu alimentacyjnego oraz świadczeń rodzinnych. Zmiana ta została dokonana na etapie uzgodnień międzyresortowych.

Rodziny po rozwodzie

W przypadku rodziców rozwiedzionych wsparcie otrzyma ten rodzic, który faktycznie sprawuje opiekę nad dzieckiem. Jeśli rodzice po równo dzielą się opieką nad dzieckiem, oboje mają prawo złożyć wniosek. O przyznaniu wsparcia zadecyduje wtedy kolejność złożenia. Co ważne, rodzic otrzyma wsparcie na dzieci, które są pod jego opieką, nawet jeśli nie jest ich biologicznym rodzicem.

Liczenie dochodu

Dziecko do 25 r.ż., które nadal mieszka z rodzicami, jest uwzględniane przy obliczaniu dochodu na osobę w rodzinie. Dzięki temu jego młodszy brat lub siostra może nadal otrzymywać wsparcie, jeśli dochód na osobę nie przekroczy 800 zł (1200 zł w przypadku dziecka niepełnosprawnego). Dodatkowo, wliczane też będą dzieci, które ukończyły 25. rok życia, legitymujące się orzeczeniem o znacznym stopniu niepełnosprawności, jeżeli w związku z tą niepełnosprawnością przysługuje świadczenie pielęgnacyjne lub specjalny zasiłek opiekuńczy albo zasiłek dla opiekuna.

Jak otrzymać świadczenie?

Wystarczy złożyć wniosek przez internet lub osobiście w gminie. Osoby najuboższe ubiegające się o wsparcie na pierwsze dziecko, dołączą do wniosku oświadczenie o dochodach. Świadczenie zostanie przekazane bezpośrednio na konto wskazane przez rodzica.

Kiedy wnioski?

Wnioski będzie można składać od momentu startu programu. Jeśli wniosek zostanie złożony w ciągu pierwszych 3 miesięcy, rodzice dostaną wyrównanie wstecz – pozwoli to uniknąć kolejek

i zapewni płynność wypłat. W kolejnych miesiącach świadczenie będzie wypłacane od miesiąca, w którym rodzice złożą wniosek. Do programu będzie można dołączyć w dowolnym momencie.

500 ZŁ, CZYLI ILE?

Rodzina z dwojgiem dzieci spełniająca kryterium dochodowe otrzyma miesięcznie 1000 zł. Jeśli jej dochody na osobę są wyższe niż 800 zł netto, otrzyma 500 zł miesięcznie, aż do ukończenia przez starsze dziecko 18 r.ż. Rocznie najuboższe rodziny z dwojgiem dzieci otrzymają **12 tys. zł**. Dochody najbiedniejszych rodzin z jednym dzieckiem wzrosną o **48%**, z dwojgiem – o **53%**.

500 ZŁ I CO DALEJ?

Kryterium dochodowe będzie podlegać weryfikacji co 3 lata. Rada Ministrów będzie miała także możliwość podwyższenia wysokości wsparcia w zależności m.in. od poziomu inflacji.

Program „RODZINA 500 plus” w liczbach

2,7 mln tyle rodzin skorzysta z programu

3,8 mln tyle dzieci zostanie objętych wsparciem

176 – 190 tys. zł tyle kosztuje wychowanie dziecka

57% – 61% tyle kosztów utrzymania dziecka pokryje program 500 plus

15 – 30% tyle budżetu rodziny przeznaczają na utrzymanie dziecka

317 tys. zł tyle kosztuje wychowanie dwójki dzieci

504 zł przeciętne wydatki na osobę w rodzinie z trójką dzieci

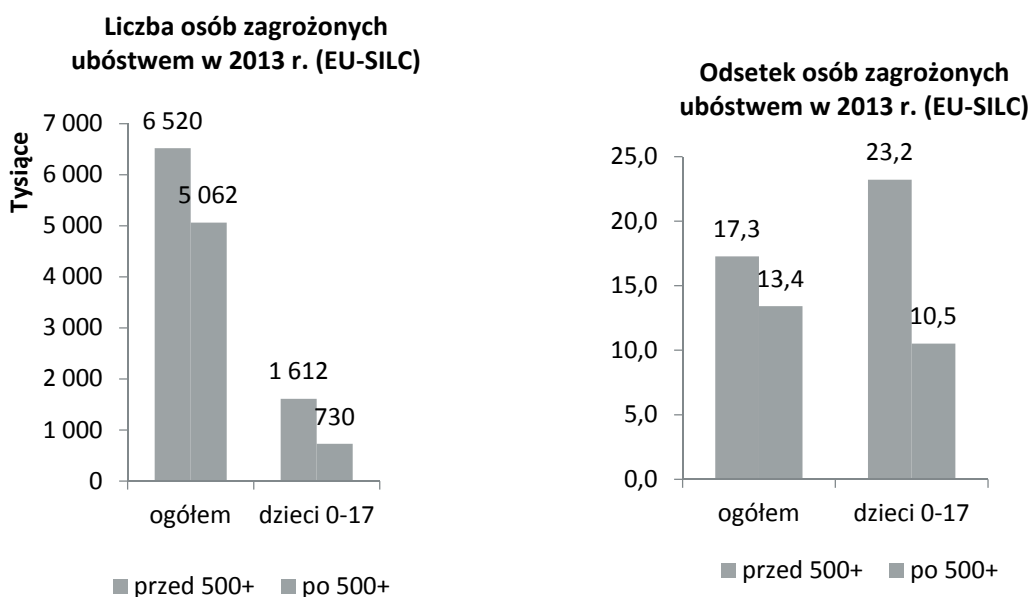
6 tys. zł tyle rocznie dostaną rodzice na wychowanie dziecka

18 tys. zł tyle rocznie dostaną ubodzy rodzice z trójką dzieci

324 tys. zł tyle dostaną ubodzy rodzice na wychowanie trójki dzieci do 18 r.ż.

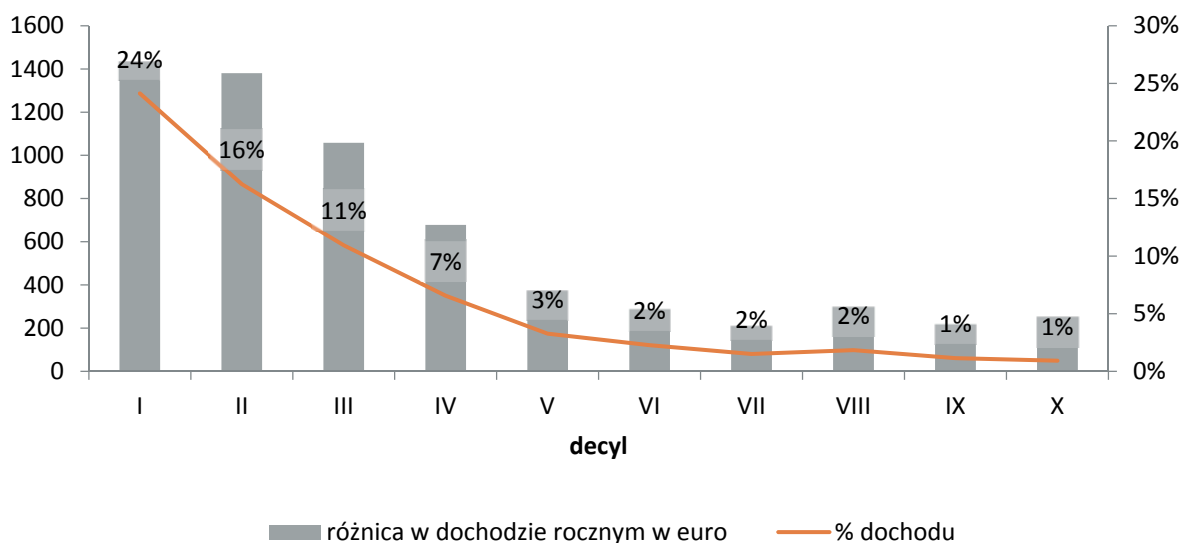
„Rodzina 500 plus” – dane liczbowe

- Program jest obecnie po konsultacjach międzyresortowych i w trakcie konsultacji społecznych. Jego koszt szacowany jest na ok. 17 mld zł w 2016 r. oraz 23 mld zł w kolejnych latach, bez uwzględniania ewentualnych wpływów do budżetu państwa w postaci podatków pośrednich np. VAT.
- Program ruszy od kwietnia 2016 r. Obejmie ok. 2,5–2,7 mln rodzin z dziećmi. Program powinien pozytywnie wpłynąć na gospodarkę i **jak szacują eksperci zewnętrzni może przełożyć się na przyspieszenie wzrostu PKB o dodatkowe 0,5 pkt. proc.**
- Z badań społecznych wynika, że główną barierą w posiadaniu potomstwa jest brak stabilnej sytuacji materialnej rodziny. Program ma ją poprawić co powinno pozytywnie wpłynąć na podejmowanie decyzji o posiadaniu potomstwa.
- Ze wstępnych szacunków opartych na danych EU-SILC 2013 (Europejskie badanie dochodów i warunków życia) wynika, że ubóstwo może spaść o ok. 3 p.p., a zagrożenie ubóstwem wśród dzieci do 17 r.ż. z 23,3% w 2013 r. do poziomu 11%. Podobne wyniki otrzymujemy na danych z Badania Budżetów Gospodarstw Domowych 2014, jednak w tym przypadku należy podchodzić z pewną dozą ostrożności ponieważ dla tych danych zastosowano metodologię Eurostat ale nie są one do końca przystosowane do niej (dane dochodowe zbierane są w ujęciu miesięcznym a nie rocznym).



Źródło: opracowanie własne na podstawie danych EU-SILC2013.

**Wykres 1. Jak 500+ wspiera rodziny w zależności od dochodu (grupy decylowe)
– badanie EU-SILC2013**



Źródło: opracowanie własne na podstawie danych EU-SILC2013.

Świadczenie 500+ trafi głównie do pierwszych 3 decyli dochodowych. W ich przypadku obserwujemy najwyższy relatywny wzrost dochodu do dyspozycji.

- Ubóstwo wśród dzieci w PL jest, podobnie jak w wielu krajach UE28 wyższe niż to dla ogółu populacji (w 2014 r. 22,3% wobec 17,1%). Od ostatnich kilku lat możemy zaobserwować jego stabilizację na poziomie ok. 23%. Warto jednak nadmienić, że w 2014 r. zbliżyło się ono znacznie do średniej unijnej (21,1%).
- Dotychczas pomoc społeczna czy świadczenia rodzinne dzięki kryteriom dochodowym trafiały do rodzin z relatywnie niskimi dochodami, przeciwdziałając popadnięciu w ubóstwo skrajne, jednak nie chroniąc ich przed ubóstwem relatywnym. Z jednej strony powodowało to dobre adresowanie świadczeń, z drugiej nie trafiały one do szerokiego grona odbiorców.
- Sytuację rodzin z dziećmi i dzieci może diametralnie odmienić Program 500+ którego konstrukcja jest prosta, a jednocześnie skutecznie trafiająca w diagnozowany problem. Jak wynika z analiz, czy to na podstawie badań EU-SILC czy BBGD Program może obniżyć liczbę dzieci zagrożonych ubóstwem relatywnym nawet o połowę.

SZACUNKOWY WZROST DOCHODU DZIĘKI 500+ W RÓŻNYCH MODELACH RODZIN Z PŁACĄ MINIMALNĄ

RODZINA	Zarabia (netto)	dostanie w ramach 500+	o ile zwiększy się dochód rodziny?
2+1			
gdy tylko 1 pracuje za minimalną w 2016 r.	1 356 zł	500 zł	37%
2+2			
gdy oboje pracują za minimalną z 2016 r.	2 711 zł	1 000 zł	37%
2+3			
gdy oboje pracują za minimalną z 2016 r.	2 711 zł	1 500 zł	55%

Pytania i odpowiedzi na temat programu „Rodzina 500 plus”

Dla kogo?

Kto może otrzymać świadczenie wychowawcze?

Świadczenie wychowawcze otrzymywać mogą rodzice, opiekunowie prawni lub faktyczni dziecka. Jeśli dzieckiem lub dziećmi opiekują się oboje rodzice lub opiekunowie, świadczenie otrzyma tylko jedno z nich.

Na jaki czas będzie przysługiwało prawo do świadczenia?

Prawo do świadczenia będzie ustalane na okres 1 roku – od 1 października do 30 września. Wnioski będzie można składać od 1 sierpnia danego roku. Pierwsze przyznane świadczenie będzie jednak ważne dłużej, aż do 30 września 2017 roku. Dzięki temu rodzice nie będą musieli składać dwóch wniosków w roku, kiedy Program wejdzie w życie.

Wysokość świadczenia

Czy 500 zł to kwota netto czy brutto?

To kwota od której nie będą odprowadzane żadne składki. To kwota bezpośrednio dla rodziny.

Czy kwota świadczenia będzie waloryzowana?

Rada Ministrów będzie mogła podnieść kwotę świadczenia w oparciu o wskaźniki wzrostu inflacji.

Kryterium dochodowe

Kogo będzie obowiązywało kryterium dochodowe przy ubieganiu się o świadczenie?

Kryterium dochodowe będzie dotyczyło tylko rodziców lub opiekunów wnoszących o świadczenie na pierwsze dziecko. Podstawowe dane o dochodach gmina będzie mogła pozyskać sama, wtedy nie trzeba będzie dołączać tych informacji.

Czy kryteria dochodowe będą weryfikowane?

Tak, co trzy lata. Pierwsza weryfikacja planowana jest na 1 października 2019 r.

Jak będzie obliczany dochód na osobę w rodzinie w przypadku dziecka niepełnosprawnego?

W przypadku dziecka niepełnosprawnego kryterium dochodowe na pierwsze dziecko będzie wynosiło 1200 zł. W takim przypadku brane będą pod uwagę pozostające na utrzymaniu dzieci do ukończenia 25 roku życia. Dodatkowo, wliczane też będą dzieci, które ukończyły 25. rok życia, legitymujące się orzeczeniem o znacznym stopniu niepełnosprawności, jeżeli w związku z tą niepełnosprawnością przysługuje świadczenie pielęgnacyjne lub specjalny zasiłek opiekuńczy albo zasiłek dla opiekuna.

Czy osoby o wyższych dochodach również dostaną świadczenie?

Rodzice bez względu na dochody otrzymają po 500 zł miesięcznie na drugie i kolejne dziecko, a rodziny o dochodach nie wyższych niż 800 zł na osobę w rodzinie (lub 1 200 zł w rodzinach z dzieckiem niepełnosprawnym) także na pierwsze dziecko. Świadczenie wychowawcze będzie przysługiwało do ukończenia 18 roku życia dziecka.

Czy rodzinie z jednym dzieckiem, której dochód przekracza 800 zł, urodzi się drugie dziecko i tym samym dochód na osobę spadnie poniżej 800 zł, będzie przysługiwało wsparcie na dwoje dzieci?

Tak, do ukończenia przez nie 18 roku życia.

Czy rodzice dostaną 500 złotych na drugie dziecko, w przypadku gdy pierwsze skończyło 18 lat, ale nadal pozostaje na ich utrzymaniu?

Dziecko do 25 r.ż., które nadal mieszka z rodzicami, jest uwzględniane przy obliczaniu dochodu na osobę w rodzinie. Dzięki temu jego młodszy brat lub siostra może nadal otrzymywać wsparcie, jeśli dochód na osobę nie przekroczy 800 zł (1200 zł w przypadku dziecka niepełnosprawnego).

Jak otrzymać świadczenie (składanie wniosku, wypłata świadczeń)

Jak otrzymać świadczenie?

Wystarczy złożyć wniosek – przez Internet lub osobiście w gminie. Osoby najuboższe ubiegające się o wsparcie na pierwsze dziecko, dołączą do wniosku oświadczenie o dochodach. Świadczenie zostanie przekazane bezpośrednio na konto wskazane przez rodzica.

Jak będzie wyglądał sposób składania wniosków i wypłaty świadczeń?

System będzie maksymalnie uproszczony. Wniosek o świadczenie będzie można złożyć przez Internet, raz w roku. Pierwsze przyznane świadczenie będzie jednak ważne dłużej, aż do 30 września 2017 roku. Dzięki temu rodzice nie będą musieli składać dwóch wniosków w roku, kiedy Program wejdzie w życie.

Świadczenie wychowawcze 500 zł będzie wypłacał urząd miasta, gminy, ośrodek pomocy społecznej lub centra do realizacji świadczeń. Świadczenie wychowawcze będzie wypłacane w sposób dogodny dla rodziców, czyli przede wszystkim przelewem na konto lub przekazem pocztowym.

Kiedy można złożyć wniosek?

Wnioski będzie można składać od momentu startu programu. Jeśli wniosek zostanie złożony w ciągu pierwszych 3 miesięcy, rodzice dostaną wyrównanie wstecz – pozwoli to uniknąć kolejek i zapewni płynność wypłat. W kolejnych miesiącach świadczenie będzie wypłacane od miesiąca, w którym rodzice złożą wniosek. Do programu będzie można dołączyć w dowolnym momencie.

Liczenie dochodu

Czy urzędnicy ośrodków pomocy społecznej będą mieli dostęp do informacji o dochodach Polaków, którzy wystąpią o 500 zł zasiłku na dziecko?

Gromadzenie danych o dochodach będzie odbywało się w ten sam sposób, jak w przypadku innych świadczeń. Dostęp do podstawowych informacji o dochodach gmina będzie miała jedynie w przypadku tych osób, które starają się o świadczenie na pierwsze dziecko.

Status rodziny

Czy samotni rodzice również dostaną wsparcie z Programu?

Świadczenie otrzyma każda rodzina bez względu na stan cywilny rodziców. Otrzymają je zatem zarówno rodziny, w których rodzice są w związku małżeńskim jak i rodziny niepełne oraz rodzice pozostający w nieformalnych związkach. Rodziny niepełne, obok świadczenia wychowawczego mogą też otrzymać świadczenia wypłacane z Funduszu Alimentacyjnego czy specjalny dodatek z ustawy o świadczeniach rodzinnych.

Jak liczyć dzieci z tzw. patchworkowych związków?

Jeżeli rodzina obok dzieci z poprzednich związków posiadać będzie jeszcze wspólne dziecko do składu rodziny wliczane będą wszystkie dzieci.

Jak zasiłek będzie wypłacany w przypadku rodziców, którzy się rozwodzą?

Świadczenie przysługiwać będzie temu z rodziców, który z dzieckiem zamieszkuje i na którego utrzymaniu dziecko się znajduje.

Czy Program „Rodzina 500 plus” dotyczy także dzieci adoptowanych?

Tak, świadczenie będzie przysługiwać na takich samych zasadach jak w przypadku dzieci biologicznych.

Dzieciom, które znajdują się w tzw. pieczy zastępczej, 500 zł nie będzie przysługiwać.

Dla rodzin zastępczych kierowane jest odrębne wsparcie w oparciu o ustawę o wspieraniu rodziny i systemie pieczy zastępczej, w którym obok licznych dodatków podstawowe wsparcie kształtuje się na poziomie nie niższym niż 660 zł (rodziny spokrewnione) oraz 1 000 zł (rodziny niespokrewnione). Dodatkowe wsparcie w wysokości 500 zł otrzymają także rodziny zastępcze, na podstawie ustawy o wspieraniu rodziny i systemie pieczy zastępczej.

Wydatkowanie świadczenia

Czy projekt zakłada kontrolę wydatkowania przyznanych środków?

Nie traktujemy rodzin Polaków jako rodziny patologiczne. Szanujemy autonomię rodziny i wierzymy, że ona najlepiej wie, czego dziecku potrzeba.

Projekt ustawy zawiera możliwe do zastosowania w nadzwyczajnych sytuacjach, mechanizmy zapobiegające marnotrawieniu świadczeń lub zapobiegania wydatkowaniu świadczenia niezgodnie z jego przeznaczeniem. Będzie to takie samo rozwiązanie jak obowiązujące od wielu lat w ustawie o świadczeniach rodzinnych.

W przypadku sygnałów o marnotrawieniu świadczenia, u rodziny będzie mógł zostać przeprowadzony wywiad środowiskowy, aby ustalić jak wygląda sytuacja w danej rodzinie. Urzędnicy pomocy społecznej z reguły wiedzą, gdzie mogą być problemy, sytuacje patologiczne w rodzinie. Jeśli coś będzie nie tak, pracownik organu wypłacającego świadczenie 500 zł, na podstawie informacji od pracownika socjalnego, będzie mógł zamienić gotówkę na pomoc rzeczową: np. na jedzenie, ubrania, lekarstwa itp.

Jakie będą konsekwencje uniemożliwienia wywiadu środowiskowego? Sama próba jego przeprowadzenia nie musi się kończyć sukcesem, jeśli strona nie wpuści pracownika socjalnego do domu.

Przygotowywany przez MRPiPS projekt zawiera już przepisy dot. konsekwencji w przypadku uniemożliwienia przeprowadzenia wywiadu środowiskowego. Będzie to odmowa przyznania świadczenia wychowawczego lub wstrzymanie jego wypłaty.

Jak można udowodnić, że świadczenie jest wydatkowane niegodnie z przeznaczeniem?

Nikt nie będzie sprawdzał ani nadzorował każdej rodziny w zakresie tego jak wydaje świadczenie wychowawcze. Ustawa zawierać będzie jednak, możliwe do zastosowania w nadzwyczajnych sytuacjach, mechanizmy zapobiegania wydatkowaniu świadczenia niezgodnie z jego przeznaczeniem. Będzie to takie samo rozwiązanie jak obowiązujące od wielu lat w ustawie o świadczeniach rodzinnych. Przede wszystkim, w przypadku sygnałów o marnotrawieniu świadczenia, u rodziny będzie mógł zostać przeprowadzony wywiad środowiskowy, aby ustalić jak wygląda sytuacja w danej rodzinie.

Inne

Jaki jest harmonogram prac nad projektem?

Projekt ustawy przejdzie cały proces legislacyjny. Zakończył się etap konsultacji międzyresortowych – analizujemy obecnie uwagi zgłoszone na tym etapie i projekt jest obecnie na etapie konsultacji społecznych, które potrwać do 22 stycznia 2016 r. Chcemy, żeby prace legislacyjne zakończyły się w pierwszym kwartale, zatem realny termin uruchomienia systemu to kwiecień 2016. To duży i ważny projekt. Nie chcemy skracać terminu konsultacji. Projekt ustawy jest napisany, jego fundamenty się nie zmieniły, teraz go dopracowujemy.

Czy rodziny mieszkające za granicą będą mogły pobierać świadczenie?

Program „Rodzina 500 plus” jest zgodny z dotychczasową, unijną praktyką koordynacji systemów zabezpieczenia społecznego. Pozwala ona ograniczyć przypadki nienależnego pobierania świadczeń przez osoby mieszkające za granicą. Projekt ustawy przewiduje, że świadczenie nie będzie przysługiwać, jeżeli rodzinie przysługuje za granicą świadczenie o podobnym charakterze, za wyjątkiem sytuacji, gdy przepisy o koordynacji systemu zabezpieczenia społecznego lub dwustronne umowy przewidują inaczej. Zgodnie z projektem Programu „Rodzina 500 plus”, rodzice składający wniosek o przyznanie świadczenia są zobowiązani do informowania o każdej zmianie mającej wpływ na prawo do tego świadczenia, w tym również o zmianie miejsca zamieszkania. Jeśli rodzic przebywa w innym państwie UE i złoży tam wniosek o świadczenia rodzinne, tamtejszy organ informuje o tym fakcie marszałków województw w Polsce. Marszałek zaś przekazuje te informacje do właściwej gminy.

W jaki sposób można składać swoje uwagi do projektu w ramach konsultacji społecznych?

Uwagi można zgłaszać i przysyłać do Ministerstwa Rodziny, Pracy i Polityki Społecznej zarówno pocztą, jak i na adres e-mail: rodzina500plus@kprm.gov.pl

Fundacja CENEA szacuje, że najuboższe rodziny pobierające zasiłki w ogóle nie zyskają. Zasiłki z pomocy społecznej pobiera w Polsce ponad 1,2 mln rodzin. Jeśli te osoby zdecydują się stanąć w kolejce po dodatek na dzieci, to 340 tys. rodzin straci część pobieranych do tej pory zasiłków. Aż 150 tys. z nich nie zyska zupełnie nic. Rocznie z budżetu na pomoc społeczną idzie 3,5 mld zł. Według CENEA oszczędności dla budżetu mogą dojść do miliarda złotych.

Program „Rodzina 500 plus” wprowadza systemowe rozwiązanie. Projektowana zmiana zakłada, że na każde drugie i kolejne dziecko rodzice otrzymają 500 zł miesięcznie, a w mniej zamożnych rodzinach również na pierwsze dziecko. W odpowiedzi na zgłoszone już uwagi i opinie do projektu ustawy, wprowadziliśmy zmianę do projektu, zgodnie z którą świadczenie wychowawcze 500 zł nie będzie wliczane do dochodu w innych systemach wsparcia rodzin, w szczególności przy ustalaniu prawa do świadczeń z pomocy społecznej, świadczeń rodzinnych, świadczeń z funduszu alimentacyjnego, a więc nie spowoduje utraty innych świadczeń.

Ilu nowych pracowników należy zatrudnić do obsługi świadczeń?

Szacujemy, że w 2016 r. świadczenie wychowawcze otrzyma ponad 2,7 mln rodzin na ok. 3,8 mln dzieci, a wartość wypłaconych w 2016 roku świadczeń wyniesie ponad 16 mld złotych.

Do realizacji programu „Rodzina 500 plus” konieczne jest sprawne przyjmowanie wniosków od rodzin, ich rozpatrywanie, wydawanie decyzji administracyjnych oraz dokonywanie wypłat środków. Może się to wiązać z potrzebą zatrudnienia przez samorządy nowych pracowników do obsługi. Oczywiście ostateczna ocena potrzeb kadrowych związanych z realizacją tego nowego zadania przez gminy, należeć będzie do władz każdej gminy.

Czy Centra Pomocy Rodzinie i OPS czeka przeorganizowanie?

Realizacja świadczenia wychowawczego będzie zadaniem zleconym z zakresu administracji rządowej. Świadczenie wychowawcze będzie realizowane w gminach (a w sprawach, w których zastosowanie będą miały unijne przepisy o koordynacji systemów zabezpieczenia społecznego, świadczenie realizować będą marszałkowie województw). Wybór optymalnych rozwiązań organizacyjnych w gminach, które zapewnią prawidłową i terminową realizację świadczenia wychowawczego, należeć będzie do wójtów, burmistrzów i prezydentów miast.

Proces ubiegania się o świadczenie wychowawcze – Program „Rodzina 500 plus”

1. ZŁOŻENIE WNIOSKU

Wniosek można złożyć w wersji papierowej lub elektronicznej (wzór wniosku zostanie opublikowany w rozporządzeniu wydanym na podstawie ustawy).

UWAGA! Pierwsze świadczenia wychowawcze zostaną przyznane na okres **od dnia wejścia w życie ustawy do dnia 30 września 2017 r.**

Jeśli osoba złoży wniosek w terminie trzech miesięcy od dnia wejścia w życie ustawy, tj. od 1 kwietnia do 30 czerwca 2016 r., to świadczenie wychowawcze zostanie przyznane i wypłacone z wyrównaniem począwszy od dnia wejścia w życie ustawy, czyli od 1 kwietnia 2016 r.

Natomiast w przypadku złożenia wniosku po upływie trzech miesięcy od dnia wejścia w życie ustawy (tj. po 30 czerwca 2016 r.), prawo do świadczenia zostanie przyznane i wypłacone począwszy od miesiąca, w którym wpłynął wniosek z prawidłowo wypełnionymi dokumentami.

2. GDZIE ZŁOŻYĆ WNIOSEK

Wniosek należy złożyć w urzędzie miasta/gminy, ośrodkiem pomocy społecznej właściwym ze względu na miejsce zamieszkania lub w innej jednostce organizacyjnej gminy, jeśli taka w gminie funkcjonuje. W przypadku składania drogą elektroniczną wniosku należy posiadać tzw. profil zaufany lub bezpieczny podpis elektroniczny. Należy zalogować się na stronę internetową empatia.mrpips.gov.pl (również empatia.mpips.gov.pl) utworzyć własne konto, a po zalogowaniu wybrać wniosek i go wypełnić, a następnie wysłać drogą elektroniczną. Dokładne informacje, jaka instytucja w danej gminie będzie przyjmowała wnioski o przyznanie świadczenia wychowawczego można uzyskać w urzędzie miasta/gminy miejsca zamieszkania.

UWAGA! Jeśli osoba składająca wniosek lub członek wskazanej we wniosku rodziny przebywa poza granicami Rzeczypospolitej Polskiej – w państwie Unii Europejskiej lub Europejskiego Obszaru Gospodarczego, a wyjazd/pobyt ten nie ma charakteru turystycznego, leczniczego lub nie jest związany z podjęciem przez dziecko kształcenia poza granicami Rzeczypospolitej Polskiej, to gmina przekaże wniosek wraz z dokumentami marszałkowi województwa w celu jego rozpatrzenia i ustalenia czy nie mają zastosowania unijne przepisy o koordynacji systemów zabezpieczenia społecznego.

Ma to na celu uniknięcie niedopuszczalnej w przepisach unijnych sytuacji pobierania przez tą samą osobę podobnych świadczeń w dwóch państwach UE/EOG jednocześnie.

3. CO NALEŻY DOŁĄCZYĆ DO WNIOSKU

Jeśli osoba zawnioskuje o świadczenie wychowawcze na drugie i kolejne dziecko nie będzie musiała dołączyć do wniosku żadnych dodatkowych dokumentów, gdyż w takim przypadku świadczenie nie będzie uzależnione od kryterium dochodowego.

Jeśli osoba zawnioskuje o świadczenie wychowawcze także na pierwsze dziecko (z uwagi na fakt, że obowiązuje w takim wypadku kryterium dochodowe) będzie musiała dołączyć do wniosku:

- zaświadczenia lub oświadczenia dokumentujące wysokość dochodu niepodlegającego opodatkowaniu podatkiem dochodowym od osób fizycznych – jeśli członkowie rodziny osiągają takie dochody,
- oświadczenie o deklarowanych dochodach osiąganych przez osoby podlegające przepisom o zryczałtowanym podatku dochodowym – jeśli członkowie rodziny osiągają takie dochody,
- dokumenty (w tym oświadczenia) potwierdzające utratę lub uzyskanie dochodu w przypadku zmian sytuacji dochodowej.

W przypadku, gdy wniosek będzie wysyłany elektronicznie, wnioskujący będzie miał możliwość również załączenia załączników w formie elektronicznej.

W zależności od okoliczności indywidualnej sprawy, gmina będzie mogła zażądać udokumentowania innych, istotnych dla prawidłowego przyznania świadczenia wychowawczego, okoliczności. Zasadą jest jednak, że ich udokumentowanie może się odbyć poprzez złożenie odpowiedniego oświadczenia pod rygorem odpowiedzialności karnej za złożenia fałszywych zeznań. Gdy wniosek zostanie wysłany drogą elektroniczną cała korespondencja z gminą będzie mogła być prowadzona również drogą elektroniczną, korespondencja z gminy będzie trafiała do wnioskodawcy na utworzone przez niego konto na stronie *empatia.mrpips.gov.pl*

4. POSTĘPOWANIE ADMINISTRACYJNE PROWADZONE PRZEZ GMINĘ

UWAGA! Jeśli osoba złoży wniosek w terminie trzech miesięcy od dnia wejścia w życie ustawy, tj. od 1 kwietnia do 30 czerwca 2016 r., organ właściwy będzie miał do trzech miesięcy, licząc od dnia złożenia wniosku z prawidłowo wypełnionymi dokumentami, na wydanie decyzji i wypłacenie świadczenia wychowawczego. Jednakże, jeśli możliwości organizacyjne danej gminy na to pozwolą, to rozpatrzenie wniosku i wypłata świadczenia będzie mogła nastąpić wcześniej.

Takie rozwiązanie jest konieczne na starcie Programu „Rodzina 500 plus”, kiedy to prawie 2,7 mln rodzin będzie chciało praktycznie w tym samym czasie złożyć wnioski o świadczenie wychowawcze. Pozwoli ono uniknąć kolejek oraz zapewni gminom wystarczający czas na prawidłowe rozpatrzenie tak wielkiej liczby wniosków.

Jeśli osoba złoży wniosek po upływie trzech miesięcy od wejścia w życie ustawy (tj. po 30 czerwca 2016 r.), to wydanie decyzji i wypłata świadczenia będzie uzależnione od dnia, w którym zostanie złożony wniosek. Jeśli osoba złoży wniosek z prawidłowo wypełnionymi dokumentami do 10. dnia miesiąca (włącznie), to wydanie decyzji i wypłata świadczenia nastąpi do końca tego miesiąca. Natomiast, jeśli osoba złoży wniosek po 10. dniu miesiąca, to decyzja zostanie wydana i świadczenie wychowawcze za dany miesiąc wypłacone najpóźniej do ostatniego dnia kolejnego miesiąca.

5. FORMA WYPŁATY

Świadczenie będzie wypłacane w wybrany przez osobę sposób: na rachunek bankowy, a także w wyjątkowych przypadkach i w miarę możliwości gmin – w kasie urzędu gminy/ miasta lub ośrodka pomocy społecznej.

„Rodzina 500 plus” – uwaga na próby wyłudzenia

W związku z powstającymi stronami internetowymi, na których można pobrać wniosek o przyznanie świadczenia wychowawczego informujemy, że są to próby wprowadzenia w błąd obywateli w żaden sposób niezwiązane z Ministerstwem Rodziny, Pracy i Polityki Społecznej.

Wniosek o przyznanie świadczenia wychowawczego dla obywatela będzie bezpłatny. Będzie można go składać od momentu startu programu. Wniosek będzie opracowany przez Ministerstwo Rodziny, Pracy i Polityki Społecznej. Będzie dostępny także na stronie internetowej ministerstwa.

W mediach społecznościowych pojawiła się nieprawdziwa informacja, że od stycznia 2016 r. wchodzi 500 złotych na dziecko wraz z możliwością pobrania gotowego wniosku. Podawany jest link do strony z wnioskiem, gdzie za jego pobranie trzeba wpisać numer telefonu. Jest to próba wyłudzenia pieniędzy za pobranie wniosku niemająca nic wspólnego z działaniami Ministerstwa Rodziny, Pracy Polityki Społecznej.

Świadczenie wychowawcze 500 zł będzie wypłacał urząd miasta, gminy, ośrodek pomocy społecznej lub gminne centra do realizacji świadczeń. Świadczenie wychowawcze będzie wypłacane w sposób dogodny dla rodziców, czyli przede wszystkim przelewem na konto lub przekazem pocztowym. Wniosek będzie można złożyć przez Internet lub osobiście w gminie.

Projekt ustawy o pomocy państwa w wychowaniu dzieci (Program „Rodzina 500 plus”) jest w trakcie prac legislacyjnych. Zakończyliśmy etap uzgodnień międzyresortowych. Aktualnie projekt ustawy znajduje się w konsultacjach społecznych. Jego treść jest dostępna na stronie Ministerstwa.

NOTATKI

NOTATKI
